

Especificações

Dimensões	84 x 30 x 17 mm
Peso	30g sem pilha
Memória	128/256/512MB e 1GB (dependendo do modelo adquirido)
Tipos de arquivos	MP1/MP2/MP3/WMA/WMV/ASF/ACT e WAV
Formato de gravação	ACT, WAV e VOR
Faixas de FM	76 a 96MHz e 87 a 108MHz
Sensibilidade de FM	6dB (100MHz)
Número de memórias FM	20
Display	LCD (128 x 32 pontos)
Luz de fundo	7 cores distintas e configuráveis
Idiomas	13 idiomas disponíveis
Bateria	Utiliza uma pilha AAA (palito)
Autonomia com pilha alcalina (MP3/WMA)	até 12 horas
Autonomia com pilha alcalina (Rádio)	até 15 horas
WMA, WMV e ASF bit rate	32kbps ~ 384kbps
MP3 bit rate	8kbps ~ 448kbps
Resposta em frequência	20 ~ 20kHz
S/N	85dB

Problemas e Soluções

Não Liga

- Verifique se a chave HOLD (7) está ligada. Caso esteja, é necessário desligá-la.
- Verifique se a pilha está descarregada ou se está colocada corretamente em seu compartimento.
- Certifique-se que manteve a tecla PLAY (1) pressionada pelo tempo suficiente para ligar o aparelho.

Não há som no fone de ouvido

- Verifique se o volume se encontra em seu nível mínimo e se o fone de ouvido está perfeitamente conectado.
- Arquivos danificados podem gerar distorção ou ruído e até mesmo não serem reproduzidos, verifique a integridade dos arquivos.
- Mantenha o fone de ouvido limpo, evite quedas e esticar em demasia o seu fio.

Display com informações incorretas

- Verifique se foi selecionado o idioma correto.

Falhas na recepção do rádio

- Ajuste a posição do fone de ouvido e do player (o fone de ouvido é utilizado como antena).
- Desligue equipamentos eletroeletrônicos próximos que possam estar gerando ruídos.

Não é possível carregar o mPen com arquivos normalmente

- Verifique a conexão USB entre o player e o computador.
- Verifique o perfeito reconhecimento do player pelo computador, no caso do Win98 isto deve ocorrer após a instalação do driver.
- Verifique se há memória suficiente para o download.

Parabéns por adquirir o mPen Player.

Leia atentamente este manual para operá-lo.

- Guarde este manual para tê-lo sempre como referência
- Design e especificações estão sujeitos a mudança sem aviso prévio
- O Player não possui componentes mecânicos móveis. Por isso a música não será interrompida se o mPen Player sofrer pequenos impactos.
- Produto portátil, pequeno e leve
- Excelente para atividades ao ar livre ou ambientes internos
- Indicação de nível da pilha
- Baixo consumo de energia

Características Especiais do mPen Player

- Disponível em 4 modelos, diferenciados pela capacidade de memória. Os modelos são: MP-128S (128MB), MP-256S (256MB), MP-512S (512MB) e MP-1GS (1GB)
- Reconhecido automaticamente em versões mais atuais do Windows, necessitando de driver para o Windows 98, fornecido no CD que acompanha o produto
- Suporta os seguintes formatos: MP1, MP2, MP3, WMA, WMV, ASF, ACT e WAV
- Modo de reprodução seletivo
- Rádio FM estéreo com auto-scan ou seleção manual
- Armazena 20 estações e grava as músicas do rádio
- Armazena qualquer tipo de arquivos (fotos, planilhas, etc)
- Alimentado por apenas uma pilha do tipo AAA (palito)
- 7 efeitos de equalização
- Gravador de voz
- Função Repeat A-B
- Função Lyrics

- Display do tipo LCD (128 x 32 pontos) com configuração de contraste
- Backlight configurável com 8 cores distintas
- 13 idiomas
- Animação e logotipo de inicialização configuráveis
- Agenda telefônica
- O dispositivo pode criar partição normal e criptografada
- Conexão USB 2.0

Requisitos Mínimos de Sistema

- Windows 98, Windows 98 SE, Windows ME, Windows 2000 ou Windows XP
- Pentium 100 MHz ou superior
- Porta USB disponível
- Drive de CD-ROM
- 15 MB de espaço livre no hard disk
- 32 MB de memória RAM ou superior

Instrução de Manuseio

- Não deixe o mPen Player sofrer impactos, choques ou quedas, principalmente quando estiver ocorrendo o armazenamento ou leitura de arquivos.
- O display pode ser danificado, caso seja exercida pressão sobre o mesmo.
- Não deixe o player em locais úmidos ou com ocorrência de respingos. Líquidos podem danificar os circuitos internos.
- A Dynacom não se responsabiliza por danos causados devido ao mau uso.
- Não tente consertar ou abrir o player, pois isto acarretará a perda da garantia.
- Não utilize-o em locais onde é proibido o uso de aparelhos eletrônicos.
- Não manuseie o produto enquanto estiver dirigindo.

Reproduzindo a música e visualizando a letra no mPen

- Descarregue ambos os arquivos, letra (extensão LRC) e música no player, através da porta USB do seu computador.
- Procure a música no seu player e verifique se a música foi reconhecida como uma música com letra. Para verificar isto, identifique no ícone da música uma marca, como a mostrada na figura abaixo:

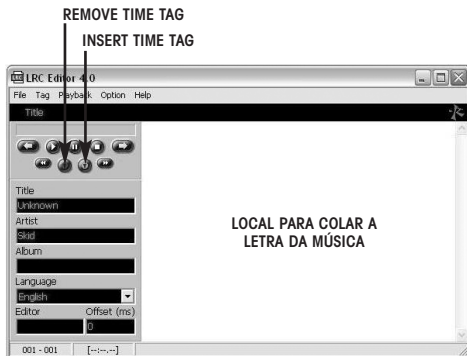


MÚSICA
COM LETRA
SINCRONIZADA



MÚSICA
SEM LETRA
SINCRONIZADA

- Caso o player tenha reconhecido como uma música com letra sincronizada, é só pressionar a tecla PLAY (1) para reproduzir a música e em seguida manter a tecla MODE pressionada por aproximadamente 3 segundos na posição (2).
- A letra da música vai surgindo no display de acordo com o tempo editado no **LRC Editor 4.0**.



- Abra o **Winamp 2.76** e prepare para reproduzir a música.
- Com o mouse do computador, faça com que o prompt esteja localizado na primeira frase da música.
- Inicie a reprodução da música no **Winamp 2.76**.
- É necessário ter um prévio conhecimento da música, pois deve-se pressionar no **LRC Editor 4.0** o botão **Insert time tag** no momento em que esta frase será reproduzida na música.
- Vá procedendo desta forma até a última frase da letra da música.
- Caso tenha errado, apague a marca criada selecionando-a e pressionando o botão **Remove time tag**. Pause a música no **Winamp**, retorne até o ponto em que deseja corrigir e proceda na nova marcação.
- Estando a letra toda marcada, salve-a através do programa com o mesmo nome da música.

IMPORTANTE: Os nomes dos arquivos da música e da letra (arquivo LRC) devem ter exatamente o mesmo nome, caso isto não seja feito, o player não conseguirá sincronizar a letra com a música.

- Faça back-up de informações importantes usando outro tipo de mídia (hard disk, CD, MD, etc.), pois qualquer choque elétrico, descarga de eletricidade estática ou o uso incorreto pode danificar o produto. A necessidade de manutenção ou troca de pilha pode apagar os arquivos gravados no mPen Player.

Segurança

- Pequenas sacudidas ou choques provenientes de uma atividade normal não danificarão o mPen Player, mas pressão excessiva ou muitas quedas podem afetar a qualidade do som ou causar mau funcionamento
- Evite contato com líquidos, como água, soluções, etc
- Evite áreas ou locais com altas temperaturas ou incidência direta da luz solar
- Direção segura: não use o fone de ouvido enquanto estiver dirigindo, especialmente se o volume estiver alto
- Cuidados com a audição: não permaneça com os fones nos ouvidos por muito tempo com o volume alto para evitar danos aos mesmos
- Evite que crianças menores de 5 anos de idade manipulem o produto

Acessórios

Ao abrir a embalagem, você encontra além deste manual, os seguintes itens:



uma unidade MP-128S, MP-256S, MP-512S ou MP-1GS (dependendo do modelo adquirido)



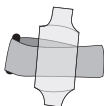
Fone de ouvido com sistema que evita tensionamento do cabo



CD com driver e aplicativos



uma pilha do tipo AAA



Suporte de braço

- Retire o player da porta USB do seu computador e aguarde a inicialização do mesmo, note neste momento que a linguagem padrão do software é o inglês, caso queira vá até a configuração de idiomas e troque-a.

Nota: Em caso de travamento ou falha na operação, desligue o aparelho, coloque na porta USB do seu computador e siga os mesmos passos descritos acima para a atualização do firmware.

LYRICS

Como o player funciona com Lyrics?

Através do software LRC Editor 4.0, parte integrante do CD que acompanha o produto, é possível criar os arquivos contendo a letra da música e que tenham extensão (.LRC). Com esses arquivos armazenados no player, juntamente com a música, é possível fazer o perfeito sincronismo entre música e letra, ou seja, conforme a música é reproduzida a letra da mesma vai sendo mostrada no display do aparelho.

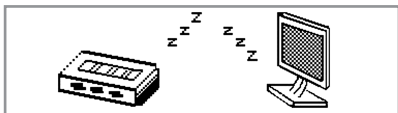
Fazendo arquivos com extensão LRC

É necessário que os softwares *LRC Editor 4.0* e *Winamp 2.76* estejam instalados em seu computador.

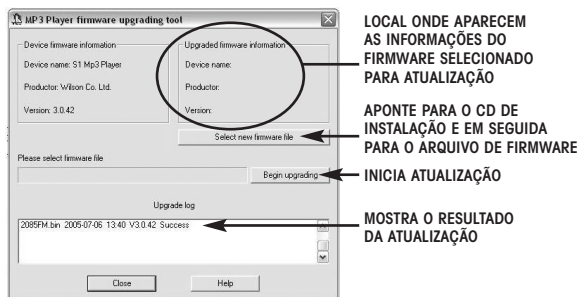
Siga os seguintes passos para criar um arquivo LRC :

- Escreva em um editor de texto a letra da música que deseja sincronizar.
- Cole esta letra no software, conforme mostra a figura a seguir:

- Escolha a opção **ATUALIZAÇÃO DO FIRMWARE** e selecione-a, neste momento irá aparecer a seguinte figura no display:



- Conecte o player na porta USB do computador onde o software está instalado.
- Coloque o CD que acompanha o produto no leitor de CD do seu computador.
- Execute o **MP3 Player Update Tool**, neste momento aparecerá a seguinte tela:



LOCAL ONDE APARECEM AS INFORMAÇÕES DO FIRMWARE SELECIONADO PARA ATUALIZAÇÃO

APONTE PARA O CD DE INSTALAÇÃO E EM SEGUIDA PARA O ARQUIVO DE FIRMWARE

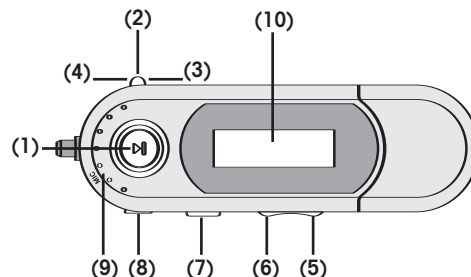
INICIA ATUALIZAÇÃO

MOSTRA O RESULTADO DA ATUALIZAÇÃO

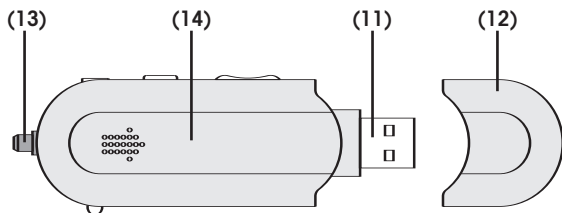
- Selecione o local onde está localizado o arquivo do firmware, no caso o drive de CD.
- O arquivo do firmware é o único no CD com a extensão (.BIN), selecione-o.
- Note que irão aparecer as informações sobre o novo arquivo.
- Pressione então o botão **Begin upgrading** e aguarde até a instalação ser concluída.

Estrutura do mPen Player

Conhecendo as partes e funções associadas, que compõem o produto



- (1) Botão de função múltipla. Com ele é possível acesso as seguintes funções: LIGA / PLAY / PAUSE / STOP e DESLIGA
- (2) MODE: chave de seleção do menu
- (3) PRÓXIMO / F.F. / PRÓXIMA ETAPA
- (4) ANTERIOR / REW / RETORNAR ETAPA
- (5) AUMENTA VOLUME / AUMENTAR RAPIDAMENTE
- (6) ABAIXAR VOLUME / ABAIXAR RAPIDAMENTE
- (7) HOLD: chave de bloqueio de teclado
- (8) SAÍDA PARA FONE DE OUVIDO
- (9) ABERTURA DE ACESSO AO MICROFONE
- (10) DISPLAY LCD



(11) CONECTOR USB

(12) TAMPA DO CONECTOR USB

(13) ALÇA PARA SUSTENTAÇÃO DO FONE DE OUVIDO

(14) TAMPA DO COMPARTIMENTO DE PILHA DO TIPO
AAA PALITO

IMPORTANTE: No decorrer do manual, as partes descritas acima, poderão ser mencionadas utilizando a numeração a elas atribuídas.



Informação da memória

Acessando esta opção, é possível verificar qual a capacidade de memória do aparelho e a quantidade (em percentual) utilizada desta memória.



Animação

Utilizando a tecla MODE em todas as suas posições, pode-se configurar qual animação, entre as três existentes vai aparecer toda vez que o player for ligado.



Logotipo

De forma análoga à configuração da animação, é possível escolher o logotipo, entre os 14 existentes.



Versão do Firmware

Acessando esta opção, é mostrada a versão do firmware utilizado no player.



Atualização do Firmware

Através desta opção é possível atualizar o Firmware de seu player. Este procedimento é recomendado para restaurar as configurações originais do player, caso o mesmo venha a travar ou sofrer alguma avaria que venha impedir acesso a todas as funções.

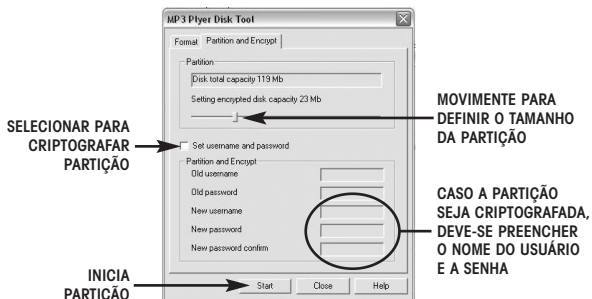
No CD que acompanha o produto, foi colocado o arquivo contendo o firmware que está instalado atualmente no produto.

Instalando o Firmware no player

Antes de iniciar a instalação, é necessário que tenha sido instalado o aplicativo **MP3 Player Update Tool**, que faz parte do pacote **MP3 Player Utilities 1.45**, parte integrante do CD que acompanha o produto.

Particionando a unidade

- Conecte o player na porta USB do computador onde o software está instalado.
- Abra o software e escolha a opção *Partition and Encrypt*, conforme figura abaixo:



Acessando as partições

Para acessar as partições, nesta mesma função MODO ONLINE, é possível acessar a unidade de três formas distintas, utilizando a tecla MODE nas posições (2), (3) e (4). A figura abaixo mostra as opções de acesso às unidades.



UNIDADE
MÚLTIPLA



APENAS
NORMAL



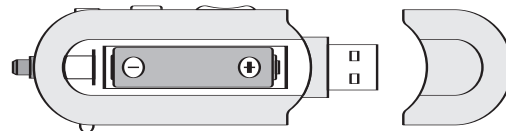
APENAS
CRIPTOGRAFADO

Instalação

Ligando pela primeira vez

Para evitar danos, siga as seguintes instruções antes de ligar o mPen Player:

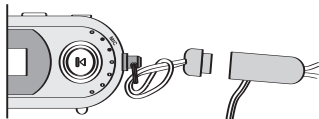
- Retire-o da proteção plástica que o mesmo se encontra envolvido.
- Retire a tampa do conector USB (12), tomando cuidado para segurá-lo pelas laterais, evitando assim pressão sobre o display.
- Retire agora a tampa do compartimento de pilha (14), localizado na parte traseira do produto, tomando o mesmo cuidado anteriormente descrito.
- Pegue a pilha do tipo AAA, na embalagem do produto e a coloque no player da seguinte forma:



Nota: Note na figura acima que o pólo positivo da pilha deve ser colocado no player, do lado do conector USB. Não coloque pilha que não seja do tipo AAA e jamais coloque a pilha invertida. Este procedimento pode acarretar danos irreversíveis ao aparelho.

- Colocada a pilha, tampe-a, utilizando a tampa do compartimento de pilha (14). O encaixe deve ser perfeito, não podendo ficar com alguma parte solta.
- Tampe agora o conector USB (11) com sua devida tampa (12). Esta tampa deve ser encaixada corretamente, com a parte lisa voltada para o lado da frente.

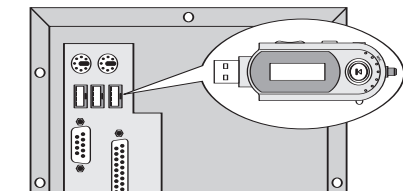
- Coloque o plug do fone de ouvido na saída (8). Note que o fone de ouvido é provido de uma parte que serve para ser fixado no player. Para fixá-lo deve-se desrosquear a parte onde se encontra o laço e fixá-lo ao player através da alça (13), conforme ilustra a figura a seguir:



- Uma vez fixado na alça, volte a rosqueá-lo ao fone de ouvido. Este procedimento garante um prolongamento na vida útil do fone de ouvido. Porém, não prejudicará o funcionamento do produto, caso não seja executado.
- Pressione e segure por aproximadamente 3 segundos, a tecla LIGAR (1). O display irá acender em uma seqüência de cores, surgirá a mensagem "MP3 Player", uma pequena animação (configurável) e por último surgirá o menu principal do produto.
- Neste momento o player estará pronto para ser utilizado.
- É possível no display ver o nível de carga da pilha, através do indicador , localizado na parte superior direita do referido display.

Conexão com o computador

Conecte o player, através de seu conector USB (14) em uma porta USB do seu computador.

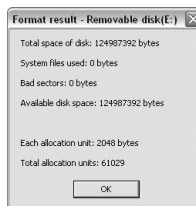


Formatando a unidade

- Antes de iniciar a formatação da unidade, faça um back-up de suas músicas e do arquivo *Tel_Save.bin*, que estão no seu player.
- Conecte o player na porta USB do computador onde o software está instalado.
- Abra o software e escolha a opção *format*, conforme figura abaixo:



- Escolha o tipo de formatação na caixa de diálogo *Format type*, atribua um rótulo para a unidade (procedimento opcional) e pressione com o mouse a tecla *Start*.
- Finalizada a formatação irá surgir uma caixa de diálogo com os resultados da formatação, conforme figura a seguir:



Nota: Os tamanhos dos bytes mostrados na figura ao lado, podem variar de acordo com o modelo ou status do produto.

- Confirmados os dados da formatação, pressione a tecla *OK*.



Idioma

Acessando esta opção é possível configurar o idioma em que as mensagens irão aparecer no display. Para configurar, utilize a tecla MODE nas posições (2), (3) ou (4) e escolha entre os 13 idiomas disponíveis. O idioma português do player é o falado em Portugal.



Desligar

Nesta opção configura-se a hora para desligar, ou seja, em quanto tempo de funcionamento o player irá desligar automaticamente. Também é possível configurar a função sleep time. Para escolher a função a ser configurada e o tempo de configuração, utilize a tecla MODE, nas posições (2), (3) e (4).



Modo de reprodução

Acessando esta opção é possível escolher o modo em que as músicas serão reproduzidas. Através da tecla MODE nas posições (3) e (4) escolhe-se entre reprodução automática ou manual.



Contraste

Configura o contraste do display.



Modo Online

Antes de acessar esta opção, é necessário que tenha sido instalado o aplicativo **MP3 Player Disk Tool**, que faz parte do pacote **MP3 Player Utilities 1.45**, parte integrante do CD que acompanha o produto. Com este aplicativo é possível executar duas tarefas no seu player: formatá-lo e criar partição.

Operação

Explorando o Menu Principal

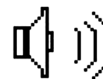
O menu principal do produto dá acesso a funções como **MÚSICA**, **GRAVAR**, **VOZ**, **FM**, **LISTA TELEFÔNICA**, **SISTEMA**.



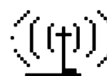
MÚSICA



GRAVAR



VOZ



FM



LISTA TELEFÔNICA

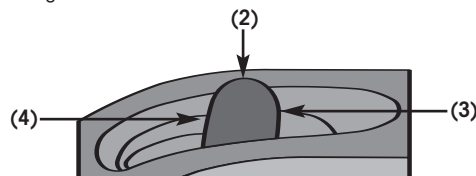


SISTEMA



SAIR

- No display aparecerão somente 4 ícones de cada vez.
- Para ter acesso a estas funções, navegue através da tecla MODE, nos sentidos (3) e (4) e para acessar uma das funções, pressione a tecla no sentido (2), como mostrado na figura abaixo:



- O ícone selecionado durante a navegação, ficará com sua área externa sublinhada na cor preta.



Antes de reproduzir uma música

- Caso o produto não tenha músicas armazenadas, quando esta função for acessada, aparecerá a mensagem “Sem ficheiros” no display.
- No caso de haver músicas armazenadas, quando esta opção for acessada, aparecerá no display a primeira música da pasta onde estas músicas se encontram armazenadas. Pressionando uma vez a tecla MODE na posição (2), é possível ter acesso ao seguinte menu:



Pasta

Mostra as pastas armazenadas. Para navegar nesta função, utilize a tecla MODE nas posições (3) e (4) e para acessar a pasta selecionada pressione a tecla MODE na posição (2).



Eliminar ficheiro

Elimina a música mostrada no display. Seleccionada a opção para eliminar, através do pressionamento da tecla MODE na posição (2), o player irá questionar se realmente quer eliminar a música. Para responder sim ou não, utilize a tecla MODE nas posições (3) ou (4) e confirme ao seu modo, pressionando novamente a tecla MODE na posição (2).



Eliminar todos

elimina toda a pasta que contém aquela música selecionada. O procedimento para eliminação da pasta é análogo ao do ELIMINAR FICHEIRO.



Sair

abandona o menu e volta para a última tela vista antes de ingressar neste menu.



Acessando esta função é possível obter algumas informações e configurar o player ao seu modo.

Para acessar a função e navegar pelas opções, utilize a tecla MODE através de suas três posições, de forma análoga as anteriormente descritas para outras funções.

Opções de configuração

As opções de configuração são:



Duração da gravação

Funciona como um relógio. Toda vez que esta função é acessada, o player mostra a data e a hora. Para acessar o modo de ajuste, utilize as teclas de VOLUME (5) ou (6) e para modificar os valores utilize a tecla MODE nas posições (3) ou (4). Para confirmar a data e hora desejada, pressione a tecla MODE na posição (2).

Nota: Este relógio serve apenas como referência para se verificar o tempo de gravação.



Luz de fundo

através desta opção é possível configurar o tempo (em segundos) que a luz de fundo permanece acesa. Para configurar o tempo, utilize a tecla MODE nas posições (3) ou (4).



Backlight

configura-se a cor em que a luz de fundo irá acender. É possível escolher entre 8 opções distintas e para configurar utilize a tecla MODE nas posições (3) ou (4).

- Estando os campos devidamente preenchidos, pressione a tecla **Add** para adicionar o contato à Lista.
- Pressione a tecla **Clear** para limpar os campos de edição e proceda da forma anteriormente descrita para adicionar outros contatos.
- Pressione agora a tecla **Save** para salvar a edição. Neste momento será alterado o arquivo *Tel_Save.bin*, localizado na mesma pasta onde se encontra o software **TelBook**.
- Descarregue este arquivo *Tel_Save.bin* em seu player, através da porta USB.
- No player, utilizando a tecla MODE nas posições (2), (3) e (4), escolha a função Lista Telefônica, e dentro desta escolha a opção "Importar tele". Neste momento será exibida no display a mensagem "A importar..." e quando finalizado aparecerá a mensagem "Com êxito".
- No software, a tecla **Load** é utilizada para carregar um *Tel_Save.bin* que tenha sido salvo anteriormente.
- A tecla **Delete** serve para excluir um contato selecionado

Visualizando os contatos na Lista Telefônica

- Entre novamente na função Lista telefônica e escolha a opção "Procurar tele".
- Aparecerá uma lista em ordem alfabética com todos os contatos adicionados.
- Escolha o contato desejado através da tecla MODE, posições (3) ou (4) e pressione a tecla PLAY (1).
- A primeira informação editada **Mobile** será a primeira a ser mostrada no display, para visualizar as demais utilize a tecla MODE na posição (4).

Reproduzindo uma música

- Para reproduzir uma música selecionada, pressione a tecla PLAY (1) no momento em que o nome da música estiver visível no display, para procurar outras músicas, navegue através da tecla MODE, posições (3) e (4). Uma vez encontrada a música desejada, pressione PLAY (1) para iniciar a reprodução.

Ações durante a reprodução

- Para variar o volume pressione as teclas (5) e (6) ao seu modo.
- Durante a reprodução de uma música é possível acionar a função PAUSE, pressionando a tecla PLAY (1). Para continuar reproduzindo do ponto onde a música foi interrompida, pressione novamente a tecla PLAY (1).
- Caso queira avançar para a música seguinte, pressione a tecla MODE na posição (4), para retornar a música anterior pressione a tecla MODE na posição (3).
- Pressionando a tecla MODE na posição (2), é possível acessar o seguinte menu:



Repetir

Quando esta opção é selecionada, é possível escolher entre os tipos de repetição, que são: NORMAL, REPETIR UM, PASTA, REPETIR PASTA, REPETIR TODAS, ALEATORIAMENTE e INTRODUÇÃO (10 segundos de cada música).



Equalizador

Dependendo do tipo de música que está sendo reproduzida, é possível alterar o tipo de equalização com as seguintes opções: NATURAL, ROCK, POP, CLÁSSICA, SUAVE, JAZZ e DBB.



Tempo

Altera a velocidade da reprodução em até 8 passos mais lento ou 8 passos mais veloz.



Reproduzir

Reproduz somente o trecho escolhido entre os pontos A e B. Para selecionar o trecho utiliza-se a tecla MODE na posição (4).



123

Repetição da Reprodução

Determina o número de vezes que o trecho A-B, mostrado na função acima descrita, irá se repetir.



Intervalo da Reprodução

Define o intervalo entre a reprodução das músicas.



Sair

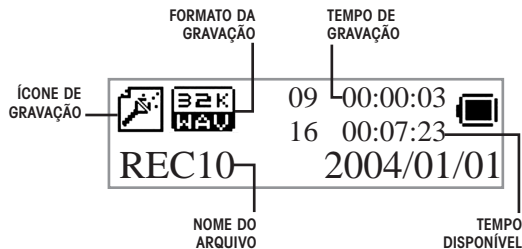
Abandona o menu e volta para a última tela vista antes de ingressar neste menu.

GRAVAR



Preparando para iniciar uma gravação

Selecionando a opção gravar, será exibida no display a mensagem "A iniciar...", em seguida é mostrada a seguinte tela:



LISTA TELEFÔNICA (AGENDA ELETRÔNICA)

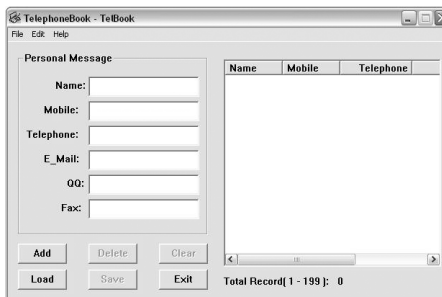


Antes de utilizar a Lista Telefônica

Para utilizar a Lista telefônica, é necessário executar o software TelBook responsável pelo gerenciamento da mesma. Este software faz parte do CD que acompanha o produto.

Armazenando nomes na Lista Telefônica

Para isto é necessário que seja executado o software **TelBook**. A figura abaixo mostra a janela do software e a descrição dos campos de edição:



Deve-se preencher os campos com as seguintes informações:

Name: nome do contato a ser adicionado

Mobile: número do telefone celular

Telephone: número do telefone fixo

E-Mail: endereço eletrônico

QQ: alguma observação

Fax: número do fax



Frequência escolhida

é possível escolher entre duas bandas de frequências utilizadas pelas estações FM, a banda padrão americano US (87 à 108MHz), que é a utilizada no Brasil e a banda padrão japonês JP (76 à 90MHz).



Tipo de gravação

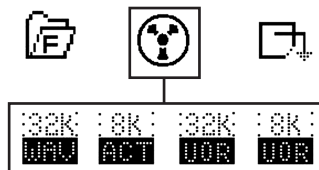
É possível escolher a qualidade de gravação, quando uma gravação é feita diretamente do rádio. Quando a qualidade de gravação é escolhida, através do pressionamento da tecla MODE na posição (2), o player começa automaticamente a gravar. Neste momento o display exibirá a mensagem "A iniciar...". Para finalizar a gravação é necessário manter pressionada a tecla PLAY (1) por aproximadamente 3 segundos, quando o display exibirá a mensagem "A guardar...". Todas as gravações executadas do rádio ficarão armazenadas na pasta VOZ.



Sair

Abandona o menu e volta para a última tela vista antes de ingressar neste menu.

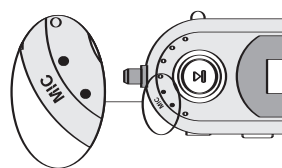
Caso seja pressionada novamente a chave MODE na posição (2), é possível configurar a qualidade da gravação, através do seguinte menu:



FORMATOS DE GRAVAÇÃO

Gravando um arquivo de voz

Uma vez configurado o tipo de qualidade da gravação, é só pressionar a tecla PLAY (1) para iniciar a gravação. Procure falar bem próximo do microfone, mostrado na figura abaixo:



- Finalizada a gravação é só manter pressionada por aproximadamente 3 segundos a tecla PLAY (1), será exibida no display a mensagem "A guardar...". Todos os arquivos gravados através do microfone, serão armazenados na pasta VOZ.
- Caso tenha feito as suas gravação no formato ACT, no CD de instalação há um programa de conversão de arquivos ACT para WAV. O programa faz parte do pacote **MP3 Player Utilities 1.45** e é denominado **Sound Converter Tool**.

VOZ

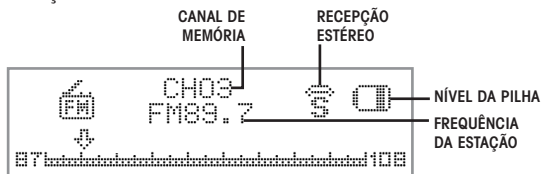
Acessando esta opção, é possível ter acesso a todos os arquivos gravados através do microfone ou do rádio.

FM

Esta função habilita o rádio do mPen Player, que só atua em modo FM.

Informações sobre o rádio

A figura abaixo mostra algumas informações importantes mostradas pelo player no momento em que se está utilizando a função FM:



Opções do rádio

- Estando com a opção FM selecionada e pressionando a tecla MODE nas posições (3) ou (4), é possível mover o cursor do dial, com isso é possível sintonizar as estações FM de sua região. Para variar o volume pressione as teclas (5) e (6) ao seu modo.
- Caso seja pressionada a tecla MODE na posição (2) tem-se acesso ao seguinte menu de opções:



Procurar estação

Seleciona o modo desejado para se procurar uma estação de rádio. As opções são as seguintes: MODO FREQUÊNCIA - procura as estações de forma normal e anteriormente descrita, através da movimentação manual do cursor do dial PROCURAR ESTAÇÃO - procura somente as estações armazenadas na memória PROCURA AUTOMÁTICA - executa a procura automática de todas as estações de rádio possíveis de sintonizar na região e armazena as 20 primeiras encontradas na memória

IMPORTANTE: O fone de ouvido funciona como antena do rádio FM (utilize sempre fones de ouvido originais).

Nível de procura

Seleciona entre 8 níveis de seletividade para a procura de uma estação. Dependendo do nível de seletividade escolhido, somente as estações com os sinais mais fortes serão selecionadas.



Guardar estação

Faz uma varredura na faixa de frequência FM e armazena as 20 primeiras estações de rádio encontradas em sua região.

IMPORTANTE: No momento da troca da pilha, todas estas estações armazenadas serão perdidas.



Eliminar

Elimina da memória a estação selecionada.



<i>Tempo de gravação</i>	72 horas em 256M, utilizando baixa qualidade
<i>Conexão com o PC</i>	USB 2.0
<i>Máximo de arquivos reconhecidos</i>	99
<i>Temperatura de funcionamento</i>	-5°C a 40°C
<i>Sistema operacional</i>	Windows 98/Me/2000/XP.

Índice

3 Apresentação

- 3 mPen Player
- 3 Características Especiais do mPen Player
- 4 Requisitos Mínimos de Sistema
- 4 Instrução de Manuseio
- 5 Segurança
- 6 Acessórios

7 Estrutura do mPen Player

9 Instalação

- 9 Ligando pela primeira vez
- 10 Conexão com o computador

11 Operação

- 11 Explorando o Menu Principal
- 12 Música
- 14 Gravar
- 16 Voz
- 16 FM
- 19 Lista Telefônica (Agenda Eletrônica)
- 21 Sistema
- 27 Lyrics

30 Outros

- 30 Problemas e Soluções
- 31 Especificações